

Telepedaggio MooneyGo

Manuale d'uso



Pronti? Si parte!

01	Telepedaggio MooneyGo: prima di iniziare	Pag. 2
02	Come installare e usare il dispositivo MooneyGo	Pag. 3
03	Informazioni per la tua sicurezza	Pag. 4
04	I servizi inclusi nel telepedaggio MooneyGo	Pag. 5
05	Telepedaggio MooneyGo: Qualche regola da tenere presente in autostrada	Pag. 6
06	Su quali tratte autostradali puoi usare il telepedaggio MooneyGo?	Pag. 7
07	Cosa fare in caso di problemi?	Pag. 8
08	Parcheggi convenzionati Telepass	Pag. 12
09	Area C di Milano	Pag. 13
10	Traghetto sullo Stretto di Messina	Pag. 14
11	Gestisci la tua offerta di telepedaggio MooneyGo	Pag. 15
12	Contatti utili	Pag. 16

> Telepedaggio MooneyGo: prima di iniziare

01

Per poter utilizzare il servizio di telepedaggio di MooneyGo, è importante verificare queste condizioni:



Devi avere abilitato il servizio di telepedaggio MooneyGo

Quindi devi avere accettato Termini e Condizioni del telepedaggio MooneyGo e attivato il servizio sottoscrivendo l'abbonamento o l'offerta Pay per use.



Devi avere ricevuto il dispositivo elettronico MooneyGo

Questo dispositivo è definito tecnicamente OBU (*On Board Unit*) e va posizionato all'interno del tuo veicolo in modo da essere rilevato dai sensori presenti sulle corsie dedicate al telepedaggio.



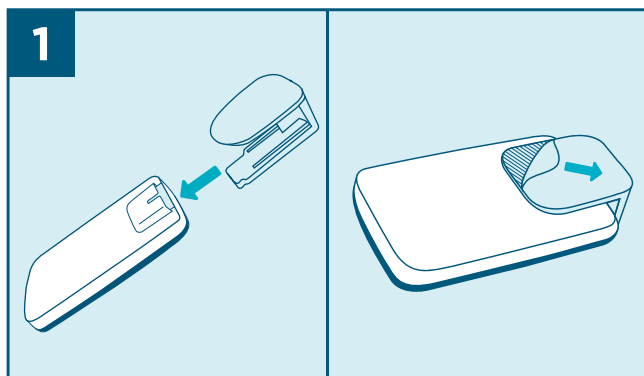
Il tuo veicolo deve essere utilizzabile con il telepedaggio MooneyGo

Il dispositivo MooneyGo è utilizzabile su qualsiasi autoveicolo a due assi e motoveicoli con cilindrata non inferiore a 150 cc.

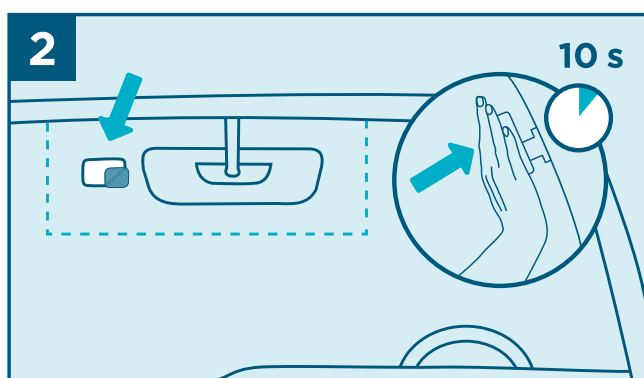
» Come installare e usare il dispositivo MooneyGo

02

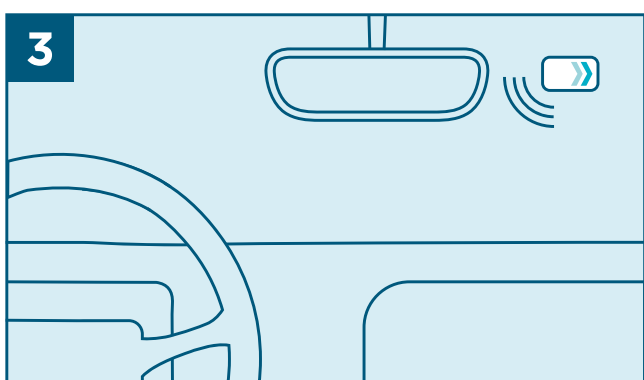
Segui le nostre indicazioni per montare il dispositivo MooneyGo sulla tua auto nel modo corretto e per utilizzare il servizio di telepedaggio MooneyGo al meglio!



Estrai il dispositivo MooneyGo dalla busta e uniscilo al braccetto di supporto per il parabrezza tramite l'apposito foro. Rimuovi la pellicola di protezione che copre l'adesivo sul braccetto.



Assicurati che il parabrezza sia ben pulito, poi posiziona il dispositivo in prossimità dello specchietto retrovisore e all'interno dell'area puntinata del parabrezza: tieni premuto per circa 10 secondi contro il vetro per farlo aderire bene.



Ora sei pronto per pagare con MooneyGo i pedaggi autostradali nelle corsie dedicate al telepedaggio: sentirai due "bip" durante il tuo passaggio al casello!

› Che suono emette il dispositivo MooneyGo?

Normalmente durante il tuo passaggio al casello il dispositivo MooneyGo emette due “bip” acuti.

Se invece il dispositivo emette un “bip” più lungo con una tonalità più bassa o non emette alcun suono, può significare che qualcosa non è funzionante: se la sbarra del casello si alza comunque al tuo passaggio, nei giorni successivi verifica se il pedaggio è stato registrato accedendo al tuo profilo MooneyGo.

Se necessario contatta l’assistenza visitando il sito web www.mooneygo.it o tramite la sezione *Profilo > Assistenza* dell’app MooneyGo.

› Batteria del dispositivo MooneyGo

La batteria del dispositivo MooneyGo dura mediamente 5 anni in condizioni di utilizzo abituali, anche in funzione della frequenza di utilizzo del telepedaggio MooneyGo.

Se il tuo dispositivo MooneyGo non è più funzionante, contatta l’assistenza visitando il sito web www.mooneygo.it o tramite la sezione *Profilo > Assistenza* dell’app MooneyGo e richiedi un dispositivo sostitutivo.

› Consigli per la tua sicurezza

Il dispositivo è progettato per resistere a temperature comprese tra -25 °C e +85 °C, ed è stato testato secondo gli standard IEC di riferimento.

Per la pulizia del dispositivo, utilizzare esclusivamente un panno asciutto. Non spruzzare o vaporizzare liquidi sulla superficie del dispositivo, non immergere in liquidi o soluzioni detergenti.

Il dispositivo è in grado di rilevare ogni tentativo di apertura e/o manomissione. Questa operazione ne compromette irrimediabilmente le funzionalità.

> I servizi inclusi nel telepedaggio MooneyGo

04

Con l'attivazione di un'offerta di telepedaggio MooneyGo, puoi utilizzare i seguenti servizi:



Caselli autostradali in tutta Italia

Paga il pedaggio autostradale automaticamente in tutte le autostrade italiane. Il servizio è utilizzabile in tutte le corsie di telepedaggio.



Parcheggi convenzionati Telepass

Paga i parcheggi convenzionati Telepass automaticamente senza dover prendere il biglietto.



Area C di Milano

Paga automaticamente l'Area C di Milano senza acquistare il ticket per l'ingresso.



Traghetto sullo Stretto di Messina

Paga in modo automatico il biglietto per il Traghetto sullo Stretto di Messina utilizzando la corsia dedicata Telepass.

Qualche regola da tenere presente in autostrada



Utilizza le corsie dedicate al telepedaggio in tutta Italia

Queste corsie sono opportunamente segnalate da una T nera a sfondo giallo e dalla bandiera europea. Puoi usare queste corsie sulla tutta la rete autostradale italiana. Il dispositivo funziona anche ai caselli transfrontalieri.



Passa a 30 km/h e rispetta la distanza di sicurezza da chi ti precede

In prossimità dei caselli riduci la tua velocità a 30 km/h e mantieni la distanza di sicurezza dal veicolo che ti precede per evitare possibili interferenze fra il tuo dispositivo e quello dell'altro veicolo.



Attenzione alle interferenze

Non posizionare all'interno del veicolo più dispositivi contemporaneamente, siano essi dispositivi MooneyGo o dispositivi di altri operatori. La presenza contemporanea di più dispositivi potrebbe infatti dar luogo a malfunzionamenti.



Se viaggi su due ruote tieni il dispositivo nel modo corretto

Tieni il dispositivo MooneyGo nella parte anteriore della moto, non coperto da altri oggetti, con il lato senza grafica (il retro del dispositivo) orientato verso l'alto e leggermente inclinato in avanti.



Se la sbarra non si alza, non abbandonare mai il veicolo

Se capita che la sbarra non si alzi quando transiti in una corsia dedicata al telepedaggio, non fare retromarcia e non abbandonare il tuo veicolo tentando di raggiungere a piedi un punto informazioni. Segui le indicazioni contenute in questo manuale della sezione "Cosa fare in caso di problemi".

> Su quali tratte autostradali puoi usare il telepedaggio MooneyGo?

06

Il servizio di telepedaggio MooneyGo permette di pagare le tratte autostradali di 3 tipologie:



Autostrade “chiuse”

Sono le tratte più comuni, che prevedono un transito in un casello di entrata e un successivo transito in un casello di uscita, nel quale avviene l'addebito del pedaggio.



Autostrade “semi-chiuse”

Sono le tratte che prevedono solo il transito attraverso un unico casello presso il quale avviene l'addebito del pedaggio.



Autostrade “aperte” o “free flow”

È il sistema utilizzato dalla *Autostrada Pedemontana Lombarda*. Si tratta di un sistema di pagamento privo di caselli e barriere fisiche dove il passaggio del veicolo viene rilevato da sensori posizionati lungo la tratta su “portali” che coprono l'intera carreggiata.

In condizioni normali, se hai sottoscritto l'*abbonamento* o l'*offerta Pay per use* MooneyGo e nel tuo veicolo hai installato correttamente il dispositivo MooneyGo, quando transiti in una corsia di telepedaggio, il pagamento avviene in modo automatico in tutte le tratte autostradali italiane.

Ti consigliamo in ogni caso di fare riferimento alle procedure qui di seguito per conoscere il modo corretto di procedere nei casi di errato funzionamento del sistema di telepedaggio.

› Autostrade chiuse

Problemi durante l'entrata in autostrada

› **Se non è possibile entrare in autostrada utilizzando una corsia del telepedaggio dovrai ritirare il biglietto. In particolare:**

- › **Se al casello di entrata nessuna corsia per il telepedaggio è utilizzabile,** utilizza un'altra corsia e ritira il biglietto di entrata.
- › **Se durante il passaggio in una corsia abilitata al telepedaggio il semaforo è rosso e/o la sbarra non si alza,** arresta il tuo veicolo e ritira il biglietto di entrata (se in quella corsia è possibile) o richiedi assistenza tramite l'apposito pulsante presente sulla colonnina.

In entrambi i suddetti casi, all'uscita dell'autostrada dovrai procedere al pagamento utilizzando il biglietto.

Problemi durante l'uscita dalla autostrada

› **Se esci da una tratta autostradale in una corsia del telepedaggio nella quale il semaforo è rosso e/o se la sbarra non si alza,** devi arrestare il tuo veicolo e richiedere assistenza tramite l'apposito pulsante presente sulla colonnina esterna. L'operatore ti guiderà e provvederà a gestire il tuo transito in due modi a seconda del caso:

- › **Caso A - Se il tuo dispositivo di telepedaggio MooneyGo è valido ma non risultano i dati di ingresso in autostrada,** ti verrà chiesto il casello

a cui sei entrato e verrà registrata la targa del tuo veicolo. A seguito di successive verifiche potrà quindi essere confermato l'addebito dell'importo dal casello dichiarato, oppure in caso di informazioni non veritiere potrà essere addebitato l'importo dal casello di entrata più lontano.

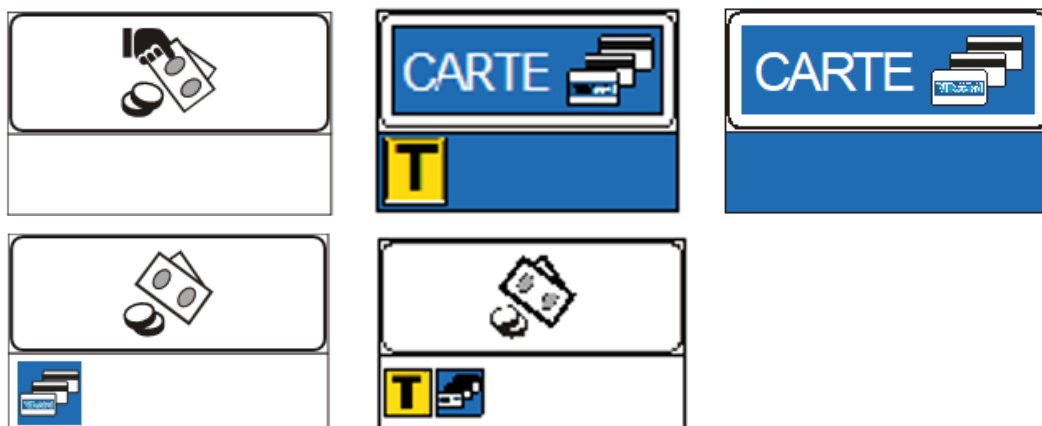
› **Caso B - Se il tuo dispositivo di telepedaggio MooneyGo non è valido,** verrà registrata la targa del tuo veicolo e la stazione di entrata più lontana, poi verrà attivata la procedura di recupero credito prevista dalla Concessionaria; hai comunque il diritto di dimostrare la stazione di effettivo ingresso in autostrada pagando il pedaggio corrispondente. Se il dispositivo invece non viene rilevato ma è presente a bordo, la procedura seguita è analoga al Caso A.

Nei casi in cui in entrata hai dovuto ritirare il biglietto, dovrai uscire dall'autostrada **preferibilmente tramite una corsia per il telepedaggio "promiscua"** dove sarà possibile utilizzare il biglietto che hai ritirato in entrata.



Il tuo dispositivo MooneyGo verrà rilevato e letto, e il biglietto di ingresso verrà usato per acquisire il casello di ingresso.

Se non è disponibile una fra le piste "promiscue" indicate qui sopra, potrai uscire dall'autostrada usando il biglietto in una fra le seguenti piste automatiche o manuali.



Potrai provvedere al pagamento con il metodo indicato in corsia. In caso di mancato pagamento, verrà attivata la procedura di recupero del credito prevista dalla Concessionaria.

› Autostrade semi-chiuse

Problemi durante il transito in autostrada

› **Se transiti in una corsia del telepedaggio nella quale il semaforo è rosso e/o se la sbarra non si alza**, devi arrestare il tuo veicolo e richiedere assistenza tramite l'apposito pulsante presente sulla colonnina esterna. L'operatore ti guiderà e provvederà a gestire il tuo transito in due modi a seconda del caso.

› **Caso A - Se il tuo dispositivo di telepedaggio MooneyGo è valido ma non viene rilevato**, verrà registrata la targa del tuo veicolo. A seguito di successive verifiche potrà quindi essere confermato l'addebito.

› **Caso B - Se il tuo dispositivo di telepedaggio MooneyGo non è valido**, verrà registrata la targa del tuo veicolo e verrà attivata la procedura di recupero credito prevista dalla Concessionaria.

In ogni caso, se non sarà possibile completare il pagamento tramite il dispositivo MooneyGo la Concessionaria emetterà un *Rapporto di Mancato Pagamento Pedaggio (RMPP)* e dovrai provvedere al pagamento. In caso di mancato pagamento, verrà attivata la procedura di recupero del credito prevista dalla Concessionaria. Naturalmente, se transiterai in una corsia non dedicata al telepedaggio, potrai provvedere al pagamento con il metodo indicato sul cartello della corsia.



Esempio di RMPP (Rapporto di Mancato Pagamento Pedaggio). Questo documento non viene emesso nelle corsie dedicate al telepedaggio.

> Autostrade aperte

In condizioni normali i sensori presenti sui portali rilevano la presenza del dispositivo MooneyGo sul tuo veicolo e il pagamento avviene in automatico. La Società Concessionaria Autostrada Pedemontana Lombarda (APL), che gestisce autostrade a pedaggio dotate di sistema di esazione Free Flow Multi Lane, ossia prive di caselli e barriere fisiche, ha segnalato la modalità di pagamento tramite apposita cartellonistica.



Cartellonistica sulle rampe in entrata



Cartellonistica sulle rampe in uscita



Cartellonistica lungo il percorso autostradale.

Se il dispositivo MooneyGo non viene rilevato

> **Solo se il dispositivo MooneyGo non è presente sul tuo veicolo o se non viene rilevato**, potrebbe essere necessario procedere al pagamento del pedaggio entro 15 giorni solari dalla data di transito, con una modalità alternativa fra quelle proposte dalla Società Concessionaria, meglio indicate sul sito web di Autostrada Pedemontana Lombarda (<https://apl.pedemontana.com/>).

Prima di procedere al pagamento tramite le modalità specificate da Autostrada Pedemontana Lombarda ti invitiamo comunque ad accedere al tuo profilo MooneyGo dove potrai verificare l'elenco dei pedaggi effettuati e regolarmente addebitati.

Per il regolamento completo sul servizio di Telepedaggio erogato sulle autostrade gestite da APL ti invitiamo a consultare la pagina dedicata sul sito web (<https://apl.pedemontana.com/telepedaggio>).

› Quali parcheggi possono essere pagati con il telepedaggio MooneyGo?

I parcheggi che possono essere pagati automaticamente con il dispositivo MooneyGo sono contraddistinti dall'insegna Telepass o corsia dedicata Telepass. Tali parcheggi si trovano spesso nelle stazioni, aeroporti, fiere e strutture in città.

Trovi l'elenco completo di questi parcheggi a questo [link](#).

› Come funziona il servizio?

Entra nel parcheggio abilitato al pagamento con il dispositivo MooneyGo, segnalato dall'insegna o corsia dedicata Telepass. Rallenta in prossimità della sbarra, che si alzerà automaticamente in entrata e in uscita e sentirai il segnale del dispositivo, a conferma che il pagamento del parcheggio con il dispositivo è avvenuto correttamente.

Il costo del parcheggio viene addebitato sul metodo di pagamento associato al telepedaggio MooneyGo.

Se il parcheggio è chiuso, inserisci le ultime 6 cifre del dispositivo MooneyGo per accedervi.

› Cosa fare se in uscita la sbarra del parcheggio non si alza?

Se il dispositivo MooneyGo non dovesse funzionare in uscita, recati agli sportelli del gestore del parcheggio per pagare la somma dovuta. Dovrai inoltre chiedere al personale di cancellare l'ingresso al parcheggio effettuato con il dispositivo MooneyGo.

› Devo attivare il servizio?

No, se hai sottoscritto un'offerta di telepedaggio MooneyGo, il servizio di pagamento dei parcheggi convenzionati Telepass è già attivo.

» Come attivare il servizio con il dispositivo MooneyGo?

Per usufruire del pagamento automatico dell'Area C di Milano con il telepedaggio MooneyGo devi attivare il servizio dalla sezione *Veicoli* dell'app MooneyGo.

Alcune categorie di veicoli non possono entrare in Area C, riceverai la conferma o meno dell'attivazione del servizio.

Associando la targa, puoi anche non avere il dispositivo di telepedaggio MooneyGo sul tuo veicolo e l'ingresso verrà comunque addebitato sulla carta di credito o debito associata alla tua offerta MooneyGo.

Puoi gestire e disattivare il servizio dall'app MooneyGo.

» Come funziona il servizio?

Con il dispositivo di telepedaggio MooneyGo paghi automaticamente l'ingresso in Area C senza dover acquistare il ticket online. Le telecamere infatti rilevano la tua targa - associata al dispositivo MooneyGo - ed il costo di ingresso viene addebitato sulla carta di credito o debito associata al telepedaggio MooneyGo.

Il ticket ha validità giornaliera e puoi entrare e uscire dall'Area C tutte le volte che vuoi.

Per pagare l'Area C con il dispositivo MooneyGo devi attivare il servizio Area C nella sezione *Veicoli* dell'app.

» Quali veicoli possono entrare in Area C e quanto costa l'ingresso?

Trovi [sul sito del comune di Milano](#) tutte le informazioni relative all'Area C di Milano, tra cui i costi, i veicoli idonei all'ingresso e le categorie agevolate.

Quali traghetti per lo Stretto di Messina possono essere pagati con il telepedaggio MooneyGo?

I traghetti di Caronte & Tourist S.p.A. che effettuano la tratta sullo Stretto di Messina possono essere pagati in modo automatico con il dispositivo MooneyGo.

Come funziona il servizio?

Avvicinati alla prima sbarra della corsia gialla riservata ai possessori del telepedaggio, riconoscibile dall'apposita segnaletica verticale e orizzontale Telepass. Fermati in prossimità della colonnina e ritira il biglietto emesso in automatico senza scendere dall'auto.

Non sarà quindi necessario fare la fila in biglietteria per pagare il biglietto, che sarà addebitato automaticamente sul metodo di pagamento associato al dispositivo MooneyGo.

Dopo aver ritirato il biglietto dirigiti nell'area pre-imbarco.

Devo attivare il servizio?

No, se hai sottoscritto il telepedaggio MooneyGo, il servizio traghetto sullo Stretto di Messina è già attivo.

› Come vedere l'elenco dei servizi pagati

Accedi all'app MooneyGo nella sezione *Lista Movimenti* o al profilo MooneyGo dal sito web e potrai consultare in ogni momento l'elenco ed il dettaglio dei pedaggi e degli altri movimenti effettuati.

› Come saldare un pagamento arretrato

Normalmente il canone dell'offerta di telepedaggio, i costi dei pedaggi autostradali e degli altri servizi utilizzati con il dispositivo MooneyGo, vengono addebitati settimanalmente sul metodo di pagamento che hai associato al servizio.

Se per qualsiasi motivo un pagamento non può essere addebitato (es: la carta non ha credito sufficiente), riceverai una comunicazione via mail e potrai accedere all'app MooneyGo o al tuo profilo MooneyGo dal sito web www.mooneygo.it per saldarlo in autonomia, anche utilizzando un altro metodo di pagamento.

MooneyGo prova comunque automaticamente ad addebitare un pagamento in sospeso: dopo alcuni tentativi senza successo, ti informeremo del blocco del tuo dispositivo e verranno intraprese le procedure formali di recupero credito.

› Come modificare il tuo metodo di pagamento associato al telepedaggio MooneyGo

Accedi al tuo profilo MooneyGo dal sito web o alla sezione *Metodi di pagamento* dell'app MooneyGo e potrai modificare in ogni momento il metodo di pagamento associato al telepedaggio MooneyGo.

› Come sostituire il tuo dispositivo MooneyGo non funzionante

Contatta l'assistenza MooneyGo visitando il sito web www.mooneygo.it o tramite la sezione *Profilo > Assistenza* dell'app MooneyGo e richiedi un dispositivo sostitutivo.

› Come segnalare un dispositivo MooneyGo smarrito o rubato

Contatta l'assistenza MooneyGo visitando il sito web www.mooneygo.it o tramite la sezione *Profilo > Assistenza* dell'app MooneyGo per bloccare il dispositivo richiederne un nuovo.

Se ritrovi il dispositivo che hai segnalato come rubato o smarrito, segnala subito il ritrovamento all'assistenza e provvedi alla riconsegna del dispositivo, seguendo le indicazioni fornite dall'assistenza.

> Come contattare l'assistenza

Per contattarci e comunicare con noi, visita l'area dedicata all'interno del sito web www.mooneygo.it o tramite la sezione *Profilo > Assistenza* dell'app MooneyGo e segui le indicazioni.